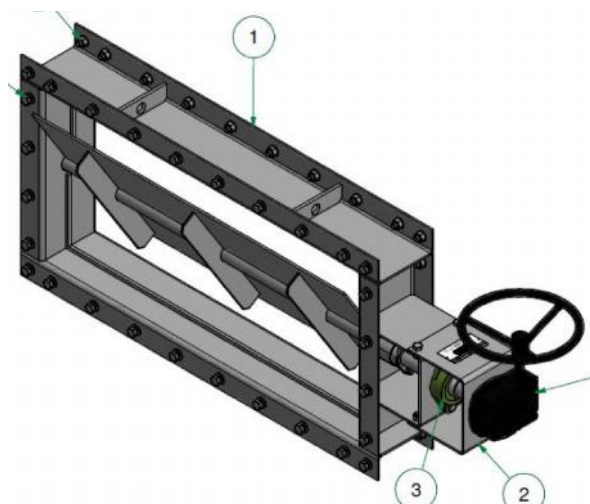
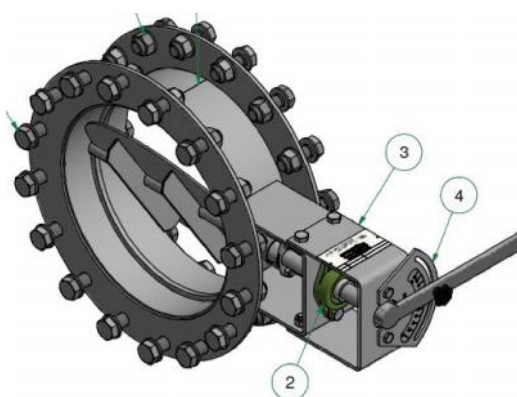


Drifts- og vedlikeholdsinstruks

SWEDSPJÄLL®

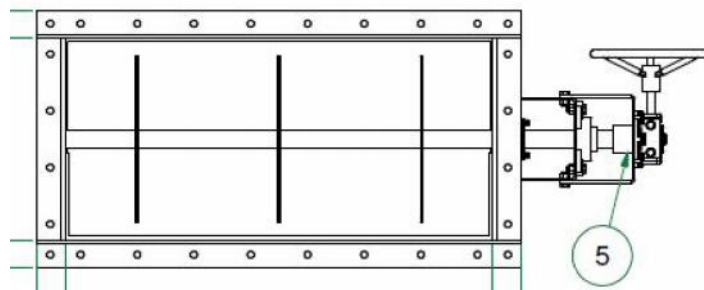
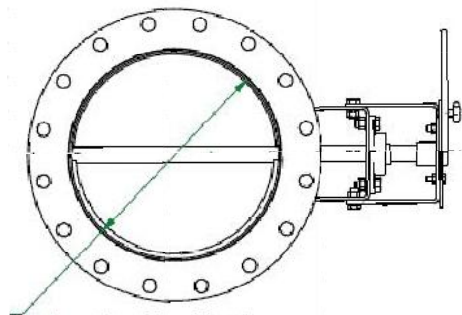


GENERELT

Denne instruksen gjelder for serie **Serie 150**.

Serie 150 er utstyrt med ytre, frittliggende flenslager og nødvendig lagring.

Buksområde: - aggressive røykgasser



Produsent

Spjeldene er konstruert og produsert i Sverige av AB GF Swedenborgs Ingeniörsfirma.

Funksjonskontroll

Kontroll av spjeldtetting samt betjeningskontroll skjer på vårt verksted før levering. Elektriske aktuatorer er ikke prøvekjørt på fabrikken. Kontroller alltid momentbryter og endestillingsbrytere før start.

KONTROLL FØR INSTALLASJON

Før spjeldet installeres i rørledningen skal spjeldtetting og spjeldplate inspiseres, for å kontrollere at det ikke har oppstått skader under transport. Spjeldets tetthet bør også kontrolleres før montering.

INSTALLASJON

Spjeldene er konstruert for installasjon i vertikal eller horisontal ledning. **Det er imidlertid viktig at spjeldakselen er horisontal**; hvis ikke kan lageret bli skadet og spjeldplaten støte mot spjeldhuset.

Spjeldene skal installeres spenningsfritt i rørledningen . Det er viktig at rørledningens tilkoblinger **er parallelle** med hverandre før montering. For flensede ventiler skal boltene trekkes til vekselvis i kryss og med jevnt moment; skjevhet må ikke forekomme. Som flenspakning benyttes myke standard- eller stålomspunnede pakninger; alt avhengig av flensstandard. For innsveisede spjeld punktvises spjeldene i begge rørledningene; deretter utføres sveisingen i kryss for å redusere rørspenningene til et minimum.

DRIFT

Spjeldene er konstruert for kontinuerlig drift, og krever i prinsipp intet tilsyn; se likevel mer under «VEDLIKEHOLD». Det er viktig at temperaturgrensen for det aktuelle spjeldet, se spesifikasjonen, ikke overskrides, da det vil innebære en fare for stor utetthet og i verste fall akseldeformasjon.

Advarsel

- Utveksling eller aktuator må ikke demonteres dersom gasstrøm eller differansetrykk ligger over spjeldet. Hvis dette skjer stenger/ åpner spjeldet.
- Det er fare for klemskader dersom eventuelle aktuatorer ikke gjøres spenningsfrie eller luftfrie før reparasjon; gjelder i hovedsak spjeld med sylinder eller leddarmer.

VEDLIKEHOLD

Serie 150 er utstyrt med justerbar pakkboks, vanligvis av grafitt. En viss lekkasje kan forekomme ved driftsstart.

Lekkasjen skal kontrolleres når arbeidstemperaturen er nådd.

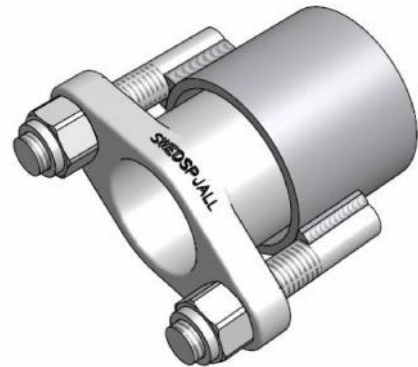
Trekk til pakkboksen $\frac{1}{4}$ omdreining og vent og se i ca. 10 min.

Gjenta dette dersom pakkboksen ikke blir tett.

Etter lang driftstid kan det være nødvendig å pakke om boksen.

Advarsel

- ompakking av pakkboks må ikke skje under drift.



Ettersmøres hver 6. måned, for regulatorspjeld hver 2.-3. måned.

Valg av fett er avhengig av temperatur og gassammensetning; kontakt leverandøren av smøremiddelet for veiledning.

Spjeld med leddarmer

Hvis det kreves etterjustering p.g.a. at tettingen er blitt komprimert etter lang tids drift: Juster først platen der aktuatoren eller sylindern er montert; juster deretter bladene i tur og orden, slik at det oppnår riktig anleggstrykk mellom spjeldplate og tetting. Justeringen utføres ved å løsne låsemutrene på leddarmen. Spjeldplaten presses mot tettingen ved vridning av leddarmen; ikke glem å trekke til låsemutrene etter justeringen.

For ytterligere spørsmål, kontakt oss.

Inspeksjon

Inspeksjon for å avdekke lekkasje fra akseltettingen bør foretas minst en gang per år. Ved lekkasje, se over.

Ved lengre driftsstopp anbefales inspeksjon av spjeldtettingen; dersom utskifting er nødvendig, kontakt oss.

RESERVEDELER

Følgende reservedeler anbefales:

Reservedeler/spjeld

* Spjeldtetting (regulatorspjeld mangler ofte spjeldtetting)

* Pakkbokstettinger

* Lager

Reservedeler/aktuator

avhengig av fabrikat og type