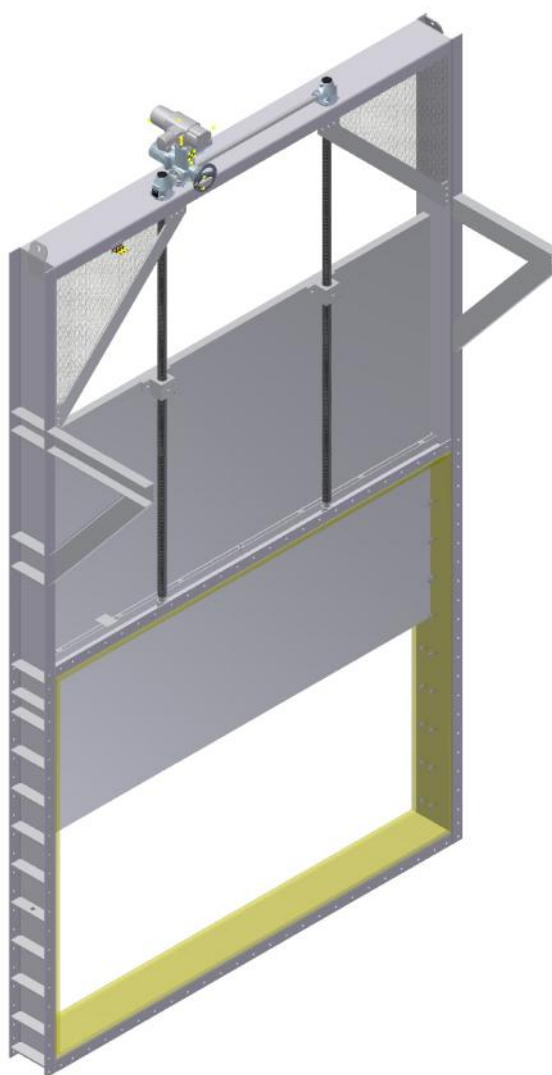


Drifts- och Underhållsinstruktion för **SWEDSPJÄLL serie 500** med elektriskt ställdon



Projekt: LKABASvappavaara
Order nr: 70P00124
vårt projekt nr: 140437

INNERHÅLLSFÖRTECKNING

| | Sida |
|--------------------------------|-------------|
| 1. Generellt | |
| 1.1 Användningsområde | 1 |
| 1.2 Typskylt | 1 |
| 2. Säkerhet | |
| 2.1 Symbolförklaring | 1 |
| 3. Tillverkare | 2 |
| 4. Hantering av spjäll | |
| 4.1 Funktionskontroll | 2 |
| 5. Lagring/ Förvaring | |
| 5.1 Allmänt | 2 |
| 5.2 Lagring utomhus | 2 |
| 5.3 Lagring inomhus | 2 |
| 6. Montering av spjäll | |
| 6.1 Kontroll från fabrik | 2 |
| 6.2 Kontroll före installation | 3 |
| 6.3 Installation | 3 |
| 7. Driftsättning | 3 |
| 8. Underhåll | |
| 8.1 packbox | 4 |
| 8.2 Spjälltätning | 4 |
| 8.3 Löpande underhåll | 5+6 |
| 9. Reservdelar | 6 |

1. GENERELLT

Instruktionen gäller för **serie 500 med elektriskt ställdon**.

Serie 500 är ett skjutspjäll för gaser där varje spjäll är konstruerat under givna förutsättningar för specifik applikation. Max. arbetstryck och temperatur framgår av specifikation. Serie 500 skall monteras enligt specifikation, mindre spjäll är oftast inte lägesberoende. Flödes riktning bör observeras.

Spjälltätningen finns i olika utföranden; allt beroende av täthet, temperatur och media, se specifikation för aktuellt spjäll.

1.1 Användningsområde:

- rökgaser
- processgaser
- hetluft
- spjällen får inte användas i system där designtrycket överstiger 0,5 bar.
Max. diff.tryck över aktuellt spjäll - se specifikation

1.2 Typskylt:

Varje spjäll är utrustad med typskylt, där ett identitetsnummer är angivet.

Under "Märke" återfinns beställarens referensnummer om så önskades vid beställning.

Vid frågor var god ange det instansade "serie nr"

| | | | |
|---|----------------------|-------|----------------------|
| AB GF SWEDENBORG | | | |
| INGENIÖRSFIRMA | | | |
| ÅNG-, VATTEN- OCH PUMPTEKNIK | | | |
| SWEDSPJÄLL® | | | |
| Tel. +4631262485 www.swedenborg.se | | | |
| Serie nr: | <input type="text"/> | År: | <input type="text"/> |
| Märke: | <input type="text"/> | Vikt: | <input type="text"/> |

SÄKERHET

2.1 Symbolförklaring

Varning

Arbets säkerhetssymbol

Denna symbol finns angiven vid de beskrivna moment som felaktigt utförd kan innebära risk för liv och hälsa. Läs noga igenom de moment som markeras med denna symbol och var mycket försiktig när arbetet utförs. Se till att alla som arbetar med spjället känner till riskerna.

Förutom de faror som särskilt påpekas i denna instruktion måste alla andra säkerhetsföreskrifter efterlevas och normal försiktighet iakttas.

3. TILLVERKARE

Spjällen är svensktillverkade och designade och konstruerade av AB GF Swedenborgs Ingenjörsfirma.

4. HANTERING AV SPJÄLL

4.1 Funktionskontroll från fabrik

Före leverans sker alltid en optisk kontroll av spjälltätning samt manövreringsprov. Elektriska ställdon är provkörda, dock måste gränslägen kontrolleras efter montage i rörledningen

5. LAGRING / FÖRVARING

5.1 Allmänt

Spjällen levereras på anpassad träpall, större spjäll har endast underlägg av trä. Spjällen är målade enligt specifikation

Vid lagring på montageplatsen skall beaktas att spjäll av rostfritt stål eller andra höglegerade stål tar skada av slip- sprut/svetsstänk från svart material.

Om spjället har utsatts för detta skall spjället rengöras = putsning före montage, då detta kan påverka korrosionsfaktorn på materialet.

5.2 Lagring utomhus

Om spjället skall lagras utomhus är det viktigt att spjället täcks med pressening eller liknande på fackmässigt sätt, speciellt viktigt är att skydda ställdon.

Spjäll eller ställdon får inte ligga direkt på mark.

5.3 Lagring inomhus

Spjäll som lagras inomhus skall skyddas mot vatten- eller ångspolning, speciellt viktigt att ställdon och magnetventil skyddas.

6. LAGRING / FÖRVARING

6.1 Kontroll från fabrik

Funktionskontroll

Före leverans sker alltid en optisk kontroll av spjälltätning samt manövreringsprov, se vidare funktionskontrollsintyget som medföljer dokumentationen.

6.2 Kontroll förte installation

Innan spjällen installeras i rörledningen, skall spjälltätning och spjällskiva inspekteras så att inga skador uppstått under transport.

Spjällens täthet bör även inspekteras före montage.

6.3 Installation

Spjällen är konstruerade för installation i vertikal eller horisintell ledning, större spjäll är lägesberoende.

Tänk på montageläget om stoft förekommer.

Spjällen skall installeras spänningsfritt i rörledningen .

Viktigt är att rörledningens anslutningar **är parallella** mot varandra före montage.

För flänsade spjäll gäller att bultarna dras åt korsvis och med jämnt moment; skevhet får ej förekomma.

Som flänspackning används mjuka standard- eller ställindade packningar; allt beroende av flänsstandard samt driftstemperatur.

För insvetsade spjäll punktsvetsas spjällen i båda rörledningarna; därefter sker svetsning korsvis för att minska rörspänningarna till ett minimum.

Vid oklarheter se vidare separata montageinstruktion eller kontakta Swedenborg.

7. DRIFTSÄTTNING

Spjällen är konstruerade för kontinuerlig drift och kräver i stor sett ingen tillsyn, se dock vidare under "UNDERHÅLL".

Före idriftstagning måste en extra kontroll genomföras så att driftsdata överensstämmer med de i specifikationen angivna värdena för tryck och temperatur.

Om temperatur och tryck överskrids föreligger risk för läckage och deformationsändringar som kan leda till personskador.

Varning

- Tryck och temperatur får aldrig överskridas enligt specifikation
- Ställdonet får ej demonteras om flöde eller differenstryck ligger över spjället.

8. UNDERHÅLL

8.1 Packbox (tätning runt spjällskivan till atmosfären)

Lossa skyddsplåtarna (skyddsgaller på vissa modeller) för att komma åt inspektion av packboxen runt spjällbladet.

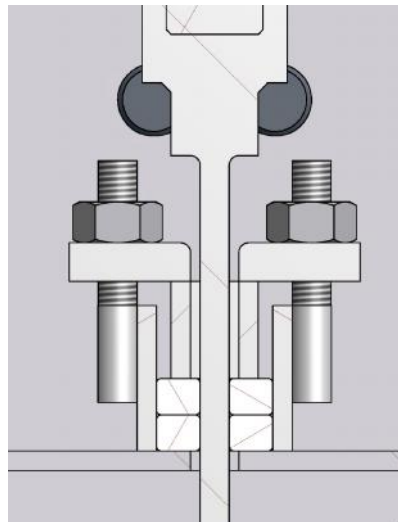
Justering av packbox

Läckaget skall kontrolleras när arbetstemperatur uppnåts.

Drag åt packboxmuttrarna 1/4-varv på samtliga muttrar och avvakta ca 10 min (boxen expanderar)

Upprepa förfarandet om ej täthet uppnås.

Inspektion och ev. efterjustering av boxen bör ske var 3:e månda eller efter behov, allt beroende av antal manövreringar.



8.2 SPJÄLLTÄTNING

På levererat spjäll finns ingen utbytbar spjälltätning.

8.3 LÖPANDE UNDERHÅLL

Inspektion

Inspektion gällande läckage från packboxen runt spjällskivan bör ske var 3:e månad.

Vid läckage, se under "packbox 8.1"

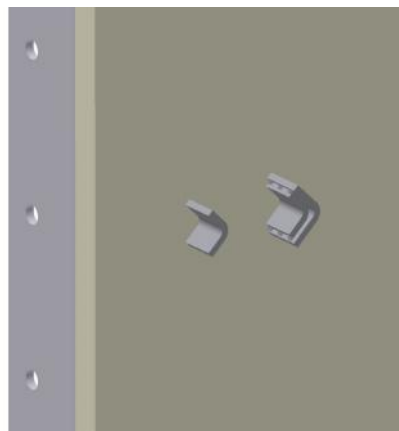
Vid större driftsstopp rekommenderas inspektion av styr plåtarna som är utsatt för stoft vid normal drift.

Styrplåtarna är tillverkade i hardox plåt.

Främre styrning har en offer plåt av hardox.

Ny offerplåt plåt måste svetsas fast.

Se vidare under reservdelar



Styrplåt för spjällblad

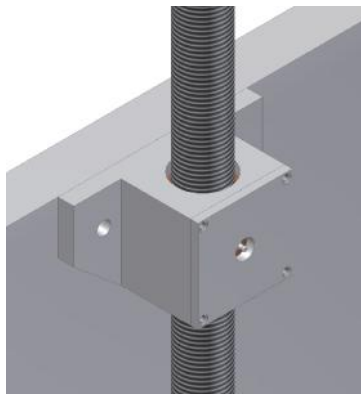
Smörjning

Spindlarna bör rengöras och insmörjas med fett en gång om året. Om stora stoftmängder förekommer runt spjället kan intervallet behövas kortas.

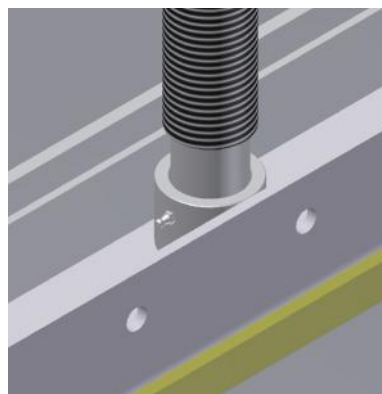
Trapetsmuttern på spjällskivan bör smörjas 3:e månad eller varje gång före manövrering om spjället inte manövreras oftare än var 6:e månad.

Dett gäller även bottenlgaret på gängstängerne.

Vi rekommenderar normalt smörjfett, drifttemperaturen samt omgivningstemperaturen bör beaktas vid val av fett.



Trapets mutter



Bottenlager

9. RESERVDELAR

Vid beställning av reservdelar skall serie numret anges, återfinns på spjällets typskylten.

Serie nr. återfinns även på aktuell ritning.

Vi rekommenderar följande reservdelar:

- Packbox fläta (tätning runt spjällskiva till atmosfären)
- Trapetsmutter (1 st vänster- samt 1 st högergägnad)
- Styrplåtar för spjällskivan